

# TOP YACHTS

LE BARCHE PIÙ BELLE DEL MONDO  
NUMERO 16/2009 - € 10,00

## TOP YACHTS SELECTION

Alloy Allogante, Cerri 102 Flyingsport,  
Mathisse Design 85, Maxi Dolphin 75,  
Morris M29, Rose Island Lobster 65,  
Sunreef 70, Tecnomar Nadara 43

COVER STORY

# Tutti i segreti di Southern Wind

All the secrets of Southern Wind

PHOTO

UNA MOSTRA DI SETTIMIO BENEDESI  
A PHOTOGRAPHIC EXHIBITION  
BY SETTIMIO BENEDESI

REPORTAGE

L'ATLANTICO IN UN MURALE  
ATLANTIC OCEAN ON A WALL MURAL

HOME THEATER

I MIGLIORI MODELLI DA AVERE A BORDO  
THE VERY BEST ABOARD



Spedizione in a.p. D.L. 351/2003 (conv. in L. 27/02/2004 n. 46) art. 1, comma 1, DCB Milano - PANAMA EDITORE Spa - Top Yachts, La stampa più bella del

# Cucita addosso

*Si chiama Mathisse il secondo esemplare del Design 85, un ventiquattro metri dallo stile minimalista, dove gli interni sono stati disegnati seguendo in ogni minimo dettaglio il volere del suo armatore*

di Alessandro de Angelis



DESIGN 85

**TOP**  
YACHTS



**S**e il modello che produci si chiama Design 85 e l'armatore ha inoltre scelto come nome per il suo gioiello "Mathisse", che almeno per assonanza ricorda quello di uno dei più grandi maestri della pittura mondiale, non puoi che inventarti qualcosa di unico. Per riuscirci l'ufficio tecnico del cantiere Seanest ha coordinato un gruppo di lavoro eterogeneo: Joel Bretecher si è occupato del concept e del design esterno, lo Studio A-Lab di Genova ha progettato gli arredi interni, mentre l'ingegnerizzazione è stata seguita dalla Fast Engineering. Il risultato è questo 24 metri (23,95 per l'esattezza) dove la luce è padrona, non solo per le finestrate oversize, ma anche per le finiture e i colori scelti, chiari e vivaci. Partendo dall'alto, la prima cosa che colpisce è il layout del flying bridge, molto pulito, con la consolle di guida, un prendisole una vera e propria dinette, che può essere riparata dal rollbar e da un grande tendalino prendisole a scomparsa. A sinistra, sempre sul fly, ecco un tapis roulant, perfetto per tenersi in forma, magari prima di scendere a terra...

La sezione poppiera del fly, che ripara tutto il pozzetto, ospita Medusa, ovvero una vetrata brevettata da Seanest che regala luce alla zona pranzo ester-



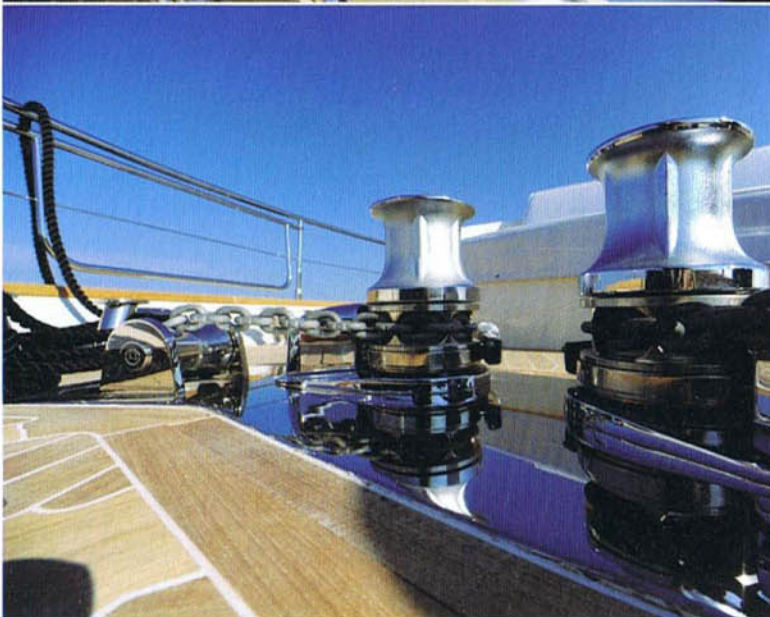


Il cantiere ha previsto un grande prendisole sopra la tuga e un divanetto per tre persone fronte marcia.

La consolle di guida occupa la sezione prodiera del flying bridge e dispone di strumenti di prim'ordine.

Due le ancore del Design 85, i cui verricelli disposti diagonalmente diventano un elemento di eleganza.

La scala a chiocciola parte dal flying bridge per arrivare fino al lower deck, passando dalla zona giorno.







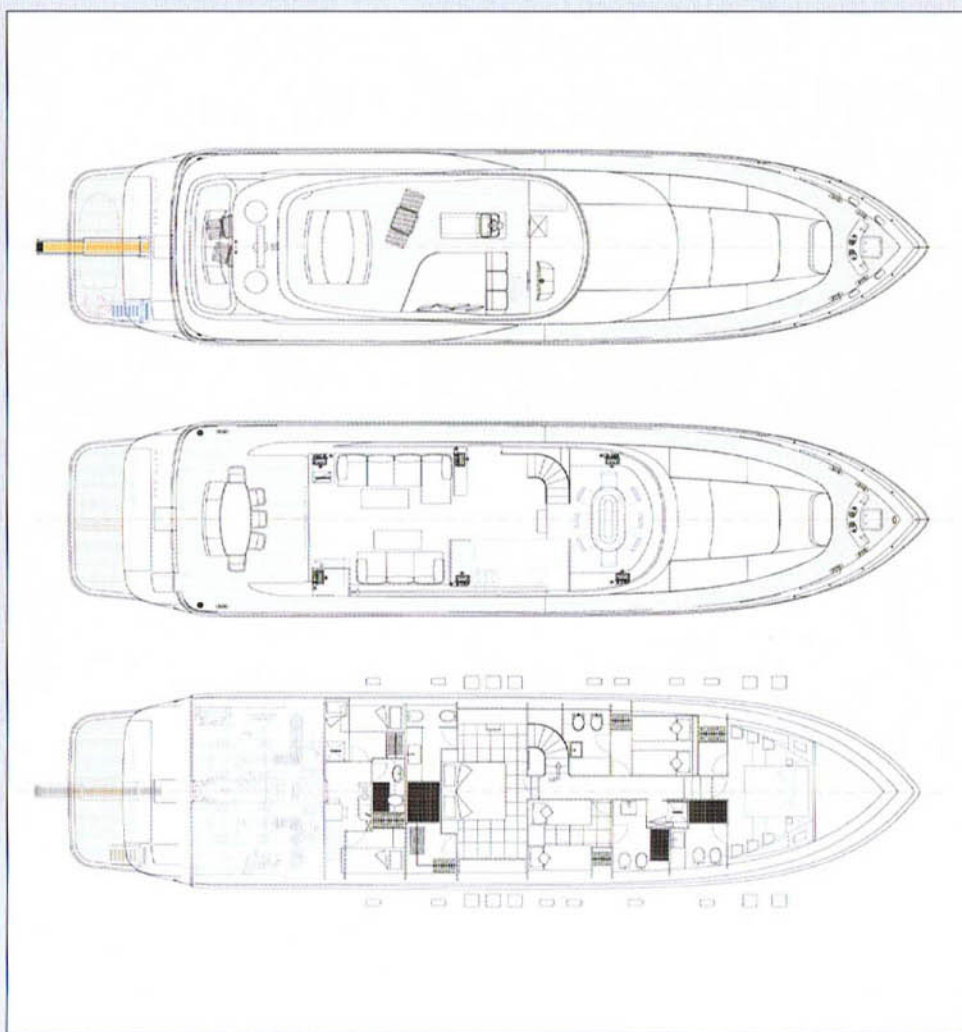
La cucina risulta scomparsa grazie a un sistema di vetrate opacizzabili mobili, per una maggiore privacy.

Bianco e blu sono i colori dominanti nella zona notte, dove la cabina armadio può accogliere qualunque guardaroba.

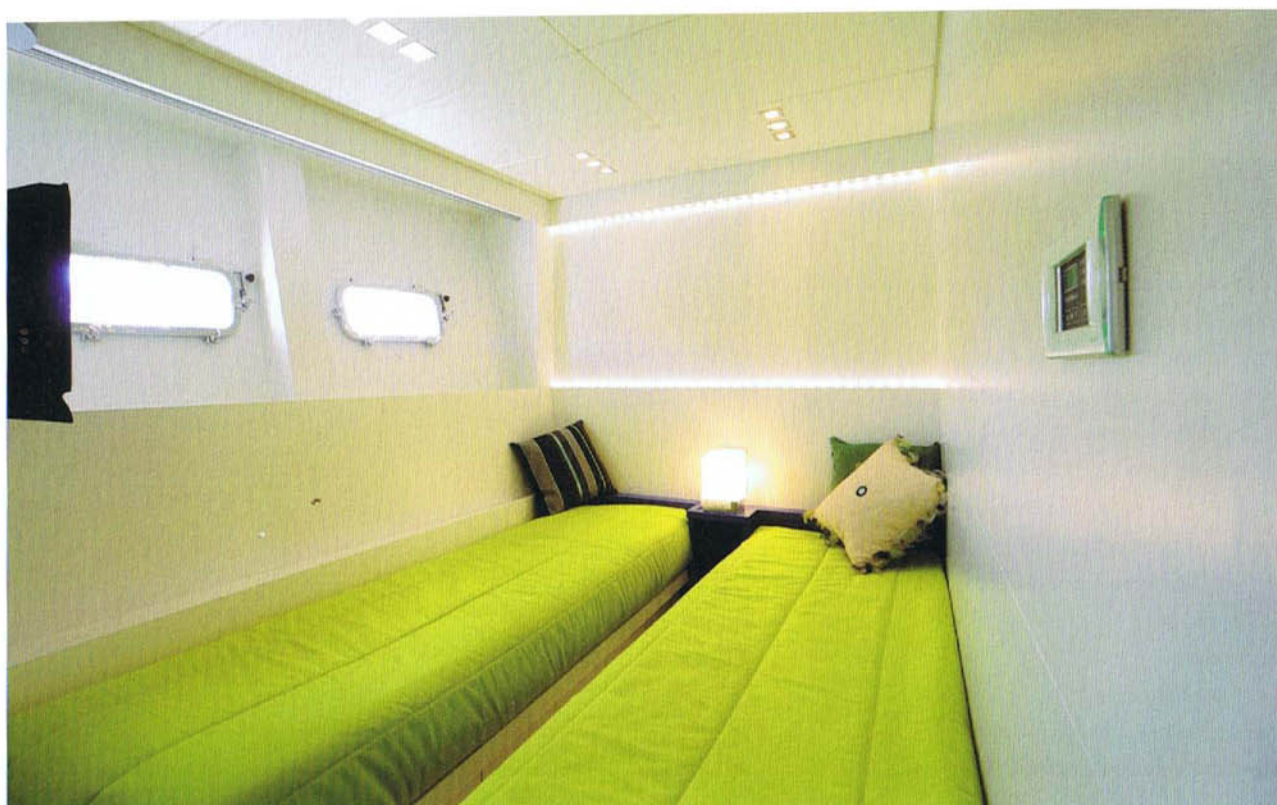
na da otto posti. Zona che si congiunge col salone attraverso una vetrata a tutta ampiezza. Una scala a chiocciola scende nella zona notte e prosegue anche verso l'alto fino al flying bridge, proprio di fronte a una porta a tutta altezza che si apre sul camminamento laterale e che dona grande luminosità a tutta l'area. Il salone principale è dominato dal colore bianco non solo degli arredi ma anche della pavimentazione. Alcune e ben studiate macchie di colore donano allegria all'insieme. Da notare la cucina Schiffini blu, che appare e scompare grazie a un particolare sistema di vetrate opacizzabili. Alcuni camminamenti "nascosti" consentono all'equipaggio di muoversi con discrezione, aumentando la sensazione di privacy per l'armatore e i suoi ospiti. La zona pranzo è ospitata a prua ed è rialzata, così da godere di una visuale sul mare a 270°. La timoneria interna è ricavata dentro un mobile a scomparsa: una soluzione che permette di eliminare un locale a tutto vantaggio della zona giorno. Tutti gli strumenti, infatti, compaiono in caso di necessità grazie a un sofisticato sistema di integrazione tecnologica. Per descrivere il lower deck per una volta partiamo dalla sala macchine, che ospita due MTU da 1800 cavalli ciascuno ed è dotata di un altro brevetto Sea-



# TOP PLANS



<b>Lunghezza f.t./LOA</b>	23,95 m
<b>Larghezza/Beam</b>	6,10 m
<b>Pescaggio/Draught</b>	1,30 m
<b>Dislocamento/Displacement</b>	65 t
<b>Serb. Acqua/Water tank</b>	1500 l
<b>Serb. Carburante/Fuel tank</b>	7000 l
<b>Passeggeri/Passengers</b>	16
<b>Cabine ospiti/Guest rooms</b>	3
<b>Bagni ospiti/Guest Bathrooms</b>	3
<b>Equipaggio/Crew</b>	4
<b>Cab. equipaggio/Crew cabins</b>	2
<b>Motore/Engine</b>	MTU 10V 2000M93
<b>Potenza/Power</b>	2x1800 cv
<b>Vel. Max/Max speed</b>	n.c.
<b>Vel. Croc./Cruising speed</b>	n.c.
<b>Materiale scafo/Hull material</b>	Vtr con struttura a resina e pvc. Mobili e paratie in legni pregiati con finitura lucida o opaca
<b>Progetto/Plans</b>	Joel Bretecher
<b>Design interni/Interior design</b>	Studio A-Lab
<b>Cantiere/Shipyard</b>	Seanest
	via Papiria 96/a, 61032 Bellocchi di Fano (PU), tel. +39 0721 854 820, fax +39 0721 859 120, www.seanest.it





Anche la linea esterna del Design 85 è sobria e dona un senso di grande eleganza a tutto l'insieme.

Le cabine sono all'insegna della semplicità e della funzionalità, una caratteristica non comune a molti yacht.

nest, denominato Firewall. Si tratta della compartimentazione a prova di incendio realizzata con un composto leggero e altamente resistente, che riduce sensibilmente i rumori percepiti. Accanto alla zona motori ci sono gli alloggi dell'equipaggio, composti da due cabine doppie e una dinette che ne garantiscono la totale indipendenza. A centro barca ecco la cabina armatoriale a tutta larghezza, preceduta dalla cabina armadio e dal bagno. Anche qui lo Studio A-Lab ha giocato con i contrasti tra il bianco e il colore, evidenziato in questo caso dalle piastrelle blu della grande doccia. L'armatore ha poi voluto altre tre cabine, di cui una vip e due doppie con relativi bagni e locali di servizio. Mathisse è, per concludere, il secondo esemplare di Design 85 e dimostra la grande capacità di customizzazione del cantiere. Pur essendo la sorella del capostipite, non ne è gemella. La disposizione interna che abbiamo descritto è infatti ben diversa, soprattutto per quanto riguarda il lower deck. Il primo modello, infatti, ha la sala macchine in posizione centrale: una scelta voluta dall'armatore per aumentare la privacy.




## ENGLISH TEXT

### MADE TO MEASURE

*Mathisse is the second Design 85 model, a minimalistic twenty-four metre craft, in which the interiors have been designed to meet the owner's wishes in every possible way*

The first thing that stands out is the layout of the fly bridge, very clean, with the command console, a sunbathing area with a dinette that can be protected by a roll bar and a large sun awning that can be hidden away. On the left, still on the fly bridge, there is a treadmill, perfect for keeping in shape, perhaps just before going ashore. The stern section of the fly that shelters the entire cockpit, houses Medusa, or a large window patented by Seanest that brings light to the exterior eight-seater dining area. The Schiffini galley in blue that appears and disappears thanks to a special opaque glass system is worthy of special note. The raised dining area is located on the bow, allowing guests to take in a 270° view of the sea. The interior wheelhouse is housed within a foldaway unit, a solution that eliminates one area and frees up space for the living zone. The wide owner's cabin is found at the centre of the boat, followed by a built-in wardrobe and the bathroom. The owner wanted three other cabins, one VIP and two doubles with relative bathrooms and service spaces.